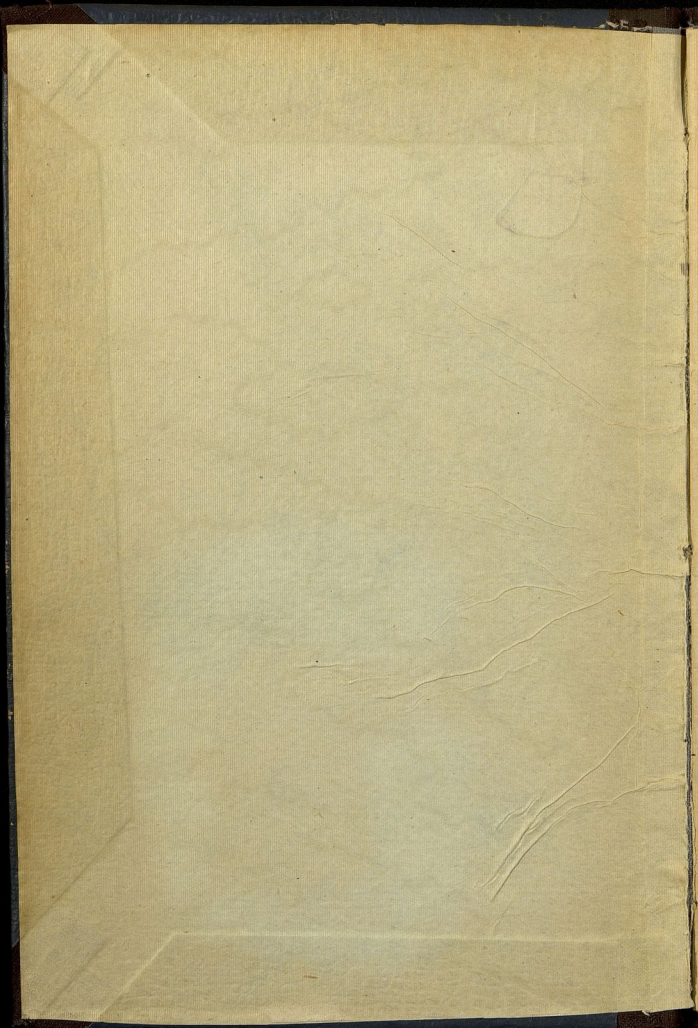
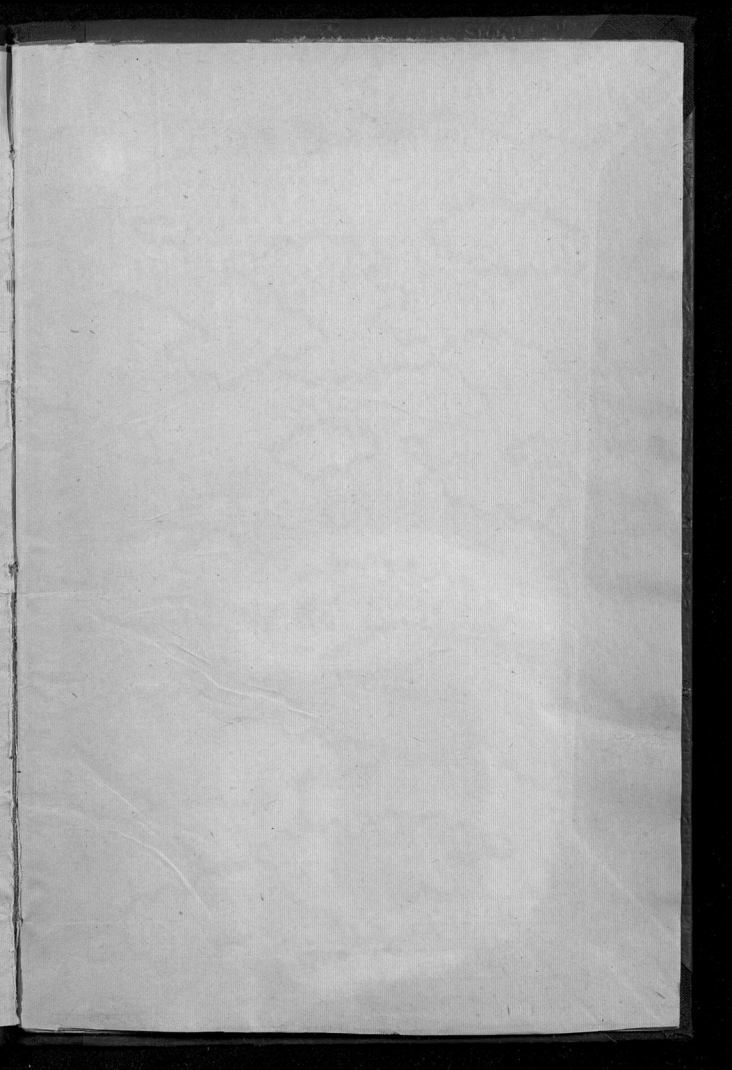
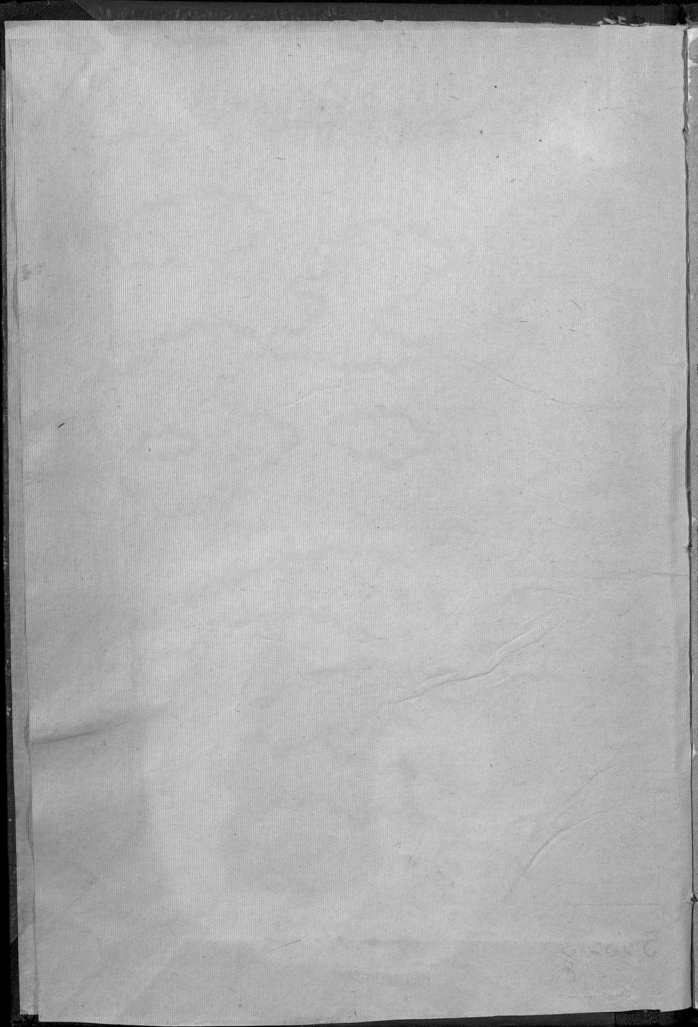


10
H17







70
417

ШТАБ  Р.К.К.А

УПРАВЛЕНИЕ
СЛЕДОВАНИЮ и ИСПОЛЪЗОВАНИЮ
ОПЫТА ВОИН

ВОЕННО-ИСТОРИЧЕСКАЯ
БИБЛИОТЕКА

★

ВЫПУСК

3-й

Д. НАДЕЖНЫЙ

Б О Й
У
Л А Щ Е В А

в августе 1914 г.

2280

★ **ГОСУДАРСТВЕННОЕ ВОЕННОЕ**
ИЗДАТЕЛЬСТВО ★

56353/8

1926

Государственное ВОЕННОЕ Издательство.

МОСКВА, Красная площадь, 2-й Дом Реввоенсовета СССР. Под'езд № 1.

Адрес для телеграмм: Москва—ВОЕНГИЗ.

ОТДЕЛЕНИЯ:

- ЛЕНИНГРАД (Северо-Западное), Проспект 25 Октября, д. № 20. ◆ ◆ ◆
СМОЛЕНСК (Западное Окружное), Советская улица, д. № 10. ◆ ◆ ◆
СЕВАСТОПОЛЬ—(Ирымское Областное), Улица Троцкого, д. № 12. ◆ ◆ ◆
ТИФЛИС (Занавязское), Площадь Свободы, д. № 3. ◆ ◆ ◆

Литература по истории гражданской войны и Красной Армии.

| | ЦЕНА. |
|--|------------|
| В. А. АНТОНОВ-ОВСЕЕНКО.—Записки о гражданской войне, т. I. 300 стр. С 6 схемами и 17 фотографиями | 1 р. 90 к. |
| С. ВЕНЦОВ и С. БЕЛИЦКИЙ.—Красная гвардия. 181 стр. С 10-ю схемами-картами в тексте | 1 " 20 " |
| КАКУРИН и МЕЛИНОВ.—Война с белополяками 1920 г. 650 стр. С 25 схемами и 95 прилож. | 6 " — " |
| Д ПЕТРОВСКИЙ.—Военная школа в годы революции (1917—1924 г.г.). 264 стр. | 2 " 25 " |
| Приказ РВСР № 279 — 1923 г. (к пятилетия Красной армии). Обл. и иллюстр. в 3 красках худ. Ю. П. Анненкова. 20 стр. | — 75 " |
| На лучшей бумаге | 1 " — " |
| И. ПОДШИВАЛОВ.—Гражданская борьба на Урале 1917—1918 г.г. Опыт военно-исторического исследования. 221 стр. С 16 фотограф. и схемами в тексте и приложен. | 2 " 30 " |
| Б. ТАЛЬ.—История Красной армии. Краткий общедоступн. очерк. 165 стр. и 23 рисунка в тексте | — 75 " |
| Л. ТРОЦКИЙ.—Как вооружалась революция. Т. I. 434 стр. и 6 схем. | 4 " 60 " |
| на лучшей бумаге | 5 " 50 " |
| стр. С прил. | 4 " — " |
| | 4 " 60 " |
| | 5 " 50 " |
| р. С прил. | 2 " 60 " |
| | 3 " 20 " |
| | 4 " 10 " |
| р. С прил. | 2 " 75 " |
| | 3 " 25 " |
| | 4 " 25 " |
| стр. | 2 " 60 " |
| | 3 " 20 " |
| | 4 " 10 " |
| | — 20 " |
| Фрунзе | — " 30 " |

ам военного дела
ной литературы,
заведений всех

тно.





Ю
Н17

3554

СССР.
ПРОЛЕТАРИИ ВСЕХ СТРАН, СОЕДИНЯЙТЕСЬ!

ШТАБ Р. К. К. А.
УПРАВЛЕНИЕ
ПО ИССЛЕДОВАНИЮ И ИСПОЛЬЗОВАНИЮ
ОПЫТА ВОЙН

ВОЕННО-ИСТОРИЧЕСКАЯ БИБЛИОТЕКА
ВОЙНЫ 1914—1922 г.г.
ВЫПУСК 3

Д. НАДЕЖНЫЙ

БОЙ У ЛАЩЕВА

27/14 и 28/15 АВГУСТА 1914 Г.

(2 СХЕМЫ В ТЕКСТЕ и 2 В ПРИЛОЖЕНИИ)

2280
1



ГОСУДАРСТВЕННОЕ ВОЕННОЕ
ИЗДАТЕЛЬСТВО
МОСКВА
1926

Лит. 1501

Государственное Военное
Издательство № 1501.

Тираж 10.000.

ОТ РЕДАКЦИИ.

Вопрос о боевой подготовке русской армии к войне 1914—17 г.г. почти еще не затронут нашей военной литературой, а между тем он представляет существенный интерес для командного состава Красной Армии, так как тщательный ее анализ дает возможность установить верный путь, по которому она должна вестись, чтобы в войне будущего избежать ошибок недавнего прошлого.

Едва ли может быть сомнение в том, что если исследователь этого вопроса оставит свое внимание на программах, наставлениях, уставах и официальных отчетах, отражавших эту подготовку в годы, предшествовавшие войне, то для него откроется картина полного благополучия в этом отношении, так как теоретические основы обучения были согласованы с требованиями того времени и нисколько не уступали иностранным армиям, а отчеты лишь в редких случаях отражали существенные недостатки войсковой подготовки, так как обычно составлялись лицами, заинтересованными в том, чтобы показать свою работу в лучшем виде.

Только война и наивысшее ее проявление — бой являются пробным камнем, где полностью обнаруживаются не только выучка войск и начальников, но и внутренняя ценность их, особенно последних... В брошюре „Бой у Ляцева“ эти стороны боевой подготовки беспощадно вскрываются автором, участником боя, и заставляют читателя согласиться с тем, что благодаря многочисленным ошибкам с русской стороны, победа явилась случайной и находит себе объяснение в худшем качественном состоянии войск противника, дурном управлении и, главное, в отсутствии у него того дерзания, которого не было проявлено и с русской стороны.

Правдивое описание боя у Лащева ценно особенно потому, что это было первое боевое столкновение как для русских, так и для австрийцев, почему в нем отразились особенно сильно навыки мирного времени.

Беспечность и халатность — обычные спутники маневров мирного времени, — находят себе здесь широкое применение, отражаясь непосредственно как на управлении, так и на службе разведки, охранения и связи. Эти важнейшие средства ориентировки редко когда контролировались, почему в войсках вошло в привычку нести этого рода службу спустя рукава, что и сказалось в действиях 10 русской и 15 австрийской пех. дивизий в упомянутом бою.

ПРЕДИСЛОВИЕ.

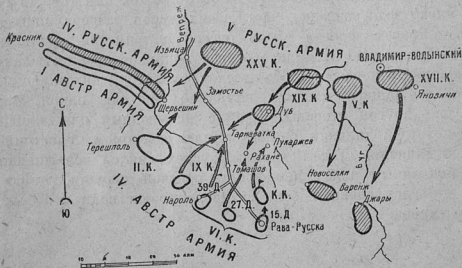
Бой у Лацева представляет характерный эпизод в ряде случайных боевых столкновений, разыгравшихся в период Томашовской операции, когда левый фланг нашей 5 армии, производя захождение плечом, с целью нанесения флангового удара, действовавшим на Томашовском направлении австрийским силам, попал, в свою очередь, под фланговый удар группы эрцгерцога Иосифа Фердинанда.

Не имея определенных данных о положении друг друга и плохо ведя разведку, части обеих сторон, развернувшихся на широком фронте вдоль русско-австрийской границы, последовательно входили в боевое соприкосновение, заканчивавшееся поражением то русских, то австрийских дивизий. Бой у Лацева начался случайно как для одной, так и для другой стороны. Крайне невыгодный для нашей 10 пехотной дивизии, бой закончился разгромом 15 австрийской дивизии. Такой крупный успех явился совершенно неожиданным для командования русской дивизии, которое в этом двухдневном бою не проявило ни воли к победе, ни уменья.

Обстановка на левом фланге 5 армии к 26/13 августа 1914 г. ¹⁾

23/10 авг. 5 русской армии, вышедшей на линию Избица-Яковичи, было приказано атаковать во фланг и тыл австрийские войска, наступавшие в направлении Томашов-Замостье с целью охвата 4 русской армии, вошедшей уже на линии Красник—Щебрежин в боевое соприкосновение с 1-й австрийской армией.

СХЕМА № 1.



Положение V Русской и IV Австрийской армий 23/10 и 26/13 августа 1914 г.

Уже 26/13 авг. XXV и XIX корпуса 5 русской армии ввязались в бой с значительными силами противника и только левофланговые ее корпуса V и XVII продолжали выполнять намеченный директивой фронта маневр. XIX корпус в этот день был атакован в районе с.с. Тарна-

¹⁾ Стратегический очерк войны 1914—18 г.ч. I, стр. 142, Auffenberg. Aus Osterreich-Ungaris Teilnahme Weltkriege, стр. 159—161 и 165; Дело Воен. Уч. Арх. № 3516. Донесение штаба дивизии 7 на штаб корпусу 5 от 26/13 авг.

ватка—Рахане 10 дивизией IX и 39 и 27-й VI австрийских корпусов и хотя в начале боя имел успех, но к концу дня отошел в район с. Дуб.

Вследствие этого, наступавшая на правом фланге VI австрийского корпуса 15 дивизия (см. приложение) беспрятственно достигла 26/13 августа с. Пукаржев, в 4 кл. с. з. п. Лащев, где и заночевала, не беспокоясь за свой правый фланг и даже не приняв мер наблюдения за переправой через р. Гучву у п. Лащев в расчете на то, что действовавший правее ее кавалерийский корпус Витмана обеспечит ее от случайностей. Но этот корпус, имевший задачу по разведке района между р.р. Гучва и Буг, утром этого дня столкнулся с сторожевым охранением 7 пех. дивизии (V русского корпуса) в районе с.с. Васильев и Посадов и после неудачной его атаки отошел к с. Дыниска.

26/13 авг. около полудня V и XVII русские корпуса достигли назначенных им районов: V—района с. Новоселки (7-я пех. дивизия), с. Сулимов, Варенж (10 пех. дивизия), и XVII к-с—с. Джары.

Командарм 5 для оказания содействия XIX к-су отдал 26/13 авг. приказ: V к-су выйти 27/14 авг. во фланг действовавшим против XIX корпуса австрийцам, а XVII достигнуть 28/15 авг. высоты у с. Ярчов.

Выдвижение V арм. к-са на поддержку XIX к-са ¹⁾.

В соответствии с этой директивой, командир V арм. к-са приказал: 10 пех. дивизии (см. приложение) 26/13 авг. перейти из района с.с. Сулимов, Варенж, куда она только что прибыла, к сел. Потуржин, причем было приказано, что на рассвете 27/14 авг. дивизии предстоит движение в направлении на п. Тышовцы, с. Зубовице для содействия XIX к-су.

Дивизия сосредоточилась у с. Потуржин между 20—23 часами, но не в полном составе, вследствие того, что два батальона Екатеринбургского полка, находившиеся в сторожевом охранении к югу от с. Сулимов, были оставлены для маскировки и прикрытия передвижения частей дивизии в новый район на своих местах до наступления темноты. К с. Радостов был выдвинут авангард в составе 38 пех. Тобольского полка, 4 и 5 батарей и полускадрона 7 гус. Белорусского полка.

Из полученной ночью штабом дивизии приказа по корпусу стало известным, что XIX корпус вел упорный бой

¹⁾ Дело Воен. Уч. Арх. № 3516. Прик. 5 арм. корп. 26/13 авг. № 5 и описание боя у пос. Лащев 27/14 и 28/15 авг. командующим 10 дивизией г.-л. Гавризовым, которое и положено в основу данной работы.

выступив в 4 часа, должна была следовать на с.с. Телятин, Посадов к с. Жерники.

Составлявшие корпусный резерв — бригада 10 дивизии, 5 арт. дивизион и 23 сап. бат-н сосредоточивались к с. Телятин, куда должен был прибыть и штаб корпуса.

Ввиду того, что приказ был получен в первом часу 27/14 авг., на распоряжение по его исполнению, принимая во внимание, что выступление дивизии должно было начаться в 4 часа, оставалось мало времени, в результате чего многое было не предусмотрено.

К тому же сведений о противнике, кроме помещенной в приказе краткой ориентировки и сообщения о столкновении сторожевого охранения 7 пех. дивизии в районе с.с. Посадов и Василев с конницей противника, не имелось, а своевременно организовать их сбор для самой дивизии было крайне трудно, вследствие только что произведенной перемены направления ее движения: вместо юга на запад, да и необходимые для того средства состояли всего из конвойной полусотни, несшей исключительно ординарческую службу и случайно присоединившегося на пути 5 эск. 7 гус. Белорусского полка.

Командование корпуса, судя по поставленной дивизии задаче, шло ощупью, хотя в его распоряжении находился 41-й Донской каз. полк, который мог бы быть использован для выяснения обстановки. В общем, обстановка требовала организации разведки на фронте с.с. Зубовице, Рахане, чтобы, определив фланг XIX к-са, войти с ним в связь, а также выяснить положение и группировку действовавших против него австрийских сил.

Имея в виду эту цель, штабом дивизии были высланы на рассвете 27/13 авг. от 5 эск. 7 гус. полка из с. Потуржин разведки в 3-х направлениях ¹⁾ на пос. Тышовицы — для связи с XIX к-сом, на с. Жулицы, п. Лашев к с. Ваячун ²⁾ и на с.с. Зимно, Рахане — для розыска противника и выяснения возможности переправы через р. Гучву.

Голова колонны дивизии выступила в 4 часа с места ночлега, имея в авангарде 1 бат-он 38 п. Тобольского полка с 5 батареями. Остальная часть Тобольского полка, 37-й пех. Екатеринбургский полк, 4 батареи и 2 рота 23 сап. бат-на составляли главные силы колонны, под командой командира 38 полка. Колонна сильно растянулась вследствие того, что 37 пех. полк при выступлении из с. Потуржин был задержан ранее начавшимся движением полками 2-й бригады. Кроме того, два батальона его, бывшие в сторожевом охра-

¹⁾ Дело Воен. Уч. Арх. № 112344. Пол. записка штабдана 10 командиром 5-го эск. 7-го гус. полка от 0 ч. 40 м. 27/14 авг. № 15.

²⁾ На схеме Воячун.

нении, заночевав у с. Жабче, опоздали своевременно выступить с ночлега. Благодаря этому, походный порядок колонны состоял из ряда небольших эшелонов, растянувшихся на значительное протяжение, что, конечно, в случае столкновения с противником, ставило ее в крайне тяжелое положение.

Ввиду того, что начдив и штаб следовали в голове 38 пех. полка, своевременно это обстоятельство обнаружено не было, тем более, что начальник колонны главных сил, увлекшись сначала организацией походного охранения (как командир полка, от которого оно выслано), а потом, следуя при авангарде, не проверил, как самого порядка движения колонны, так и наличия связи между ее частями.

От с. Лыкошин командир 38 полка выслал по дороге на с. Добужек боковой отряд в составе 11-й роты с двумя пулеметами.

Обстановка перед началом боя у п. Лашев 27/14 августа.

Около 8 ч., когда авангард подходил к пруду, что западнее с. Жулицы, были получены первые донесения от развезда ¹⁾, высланного к п. Лашев, что в районе посада находится конный полк противника ²⁾, вследствие чего развезды не могли дальше пройти, но переправа через р. Гучва в порядке. Почти одновременно с этим боковой отряд от с. Добужек сообщил, что видит на противоположном берегу р. Гучва к сев. от п. Лашев бивак 2-х конных полков и пехоты с артиллерией; в действительности это был бивак 15 австр. дивизии, находившейся несколько сев.-вост. с. Нукаржев. При наблюдении с возвышенности западнее Жулицы, куда в это время прибыл штаб дивизии, не было замечено ничего разъясняющего обстановку, так как район расположения 15 австр. дивизии маскировался рельефом впереди лежащей местности и группами высоких деревьев. В результате, однако, артиллерийскими наблюдателями была обнаружена к северу от п. Лашев колонна, принятая ими за конницу. 5-я батарея тотчас же открыла по ней огонь, но вскоре должна была его прекратить, так как выяснилось, что это — не конница, а обоз беженцев. Между тем, от с. Добужек было получено второе донесение, что части противника снимаются с бивака. В это время по телефону

¹⁾ Дело В. У. Арх. № 112344. Пол. зап. наштадива 10 наштакор 5 от 8 ч. 35 м. 27/14 авг. № 18 из с. Жулицы.

²⁾ Это был конный корпус ген. Витгана, который после неудачной атаки 7 див. в беспорядке отскочил в База и Рава Русска, не предупредив о том соседнюю с ним 15 австр. дивизию.

из штаба корпуса было сообщено, что 7 пех. дивизия была на походе атакована австрийской конницей, которую и отбила с значительными для последней потерями. Кроме того, нашим разездом в п. Лащев был захвачен гусар 15 полка. В силу этих обстоятельств создано впечатление, что в районе п. Лащев, также как перед 7 дивизией, находится конница ¹⁾.

Не усматривая ничего особенно угрожающего в близости конного противника, колонна дивизии без особенных предосторожностей продолжала движение к п. Лащев, выслав только к ф. Надольцы 8 роту взамен 11-й, оставшейся у села Добужек, где она не могла переправиться через р. Гучва за отсутствием переправы.

По достижении п. Лащев, авангарду было приказано выдвинуться на западную опушку роши, что между с. с. Вулька Пукаржевская и Гопке, а главным силам расположиться в усадьбе гр. Шейтицкого (сев.-зап. с. Доманиж). Местность в районе п. Лащев, имевшая слегка всхолмленный характер, постепенно повышалась к западу, переходя на линии с. с. Чертовец, Пукаржев и Гопке в ряд высот, имевших значительное командование над долиной р. Гучва. Долина ее от с. Зимно вниз по течению, шириною от $\frac{1}{2}$ до $\frac{3}{4}$ кил., была сильно заболочена и непроходима даже для пешеходов. Переправы через нее по мостам примитивного устройства имелись: у с. Зимно, п. п. Лащев и Тышовцы. Такого же свойства была долина ручья, впадавшего слева в р. Гучва севернее Лащев, переправы через которую проходили по узким дамбам у ф. Надольцы (около $\frac{1}{2}$ кил. длиной) и у Пукаржев (около 1 кил. длиной). Более узкая, но такая же тонкая, болотистая падь почти параллельно первой проходила у с. Гопке. С ю.-в. и ю.-з. к с. Вулька Пукаржевская примыкали небольшие, очень густые грабовые роши.

П. Лащев—небольшой поселок с узкими, кривыми улицами—находился на правом берегу реки. Через него по невылазной грязи проходила дорога, связывающая оба берега Гучвы.

На противоположной стороне Гучвы, на возвышенном ее берегу находилась усадьба гр. Шейтицкого, связанная телефонными линиями с окружающими ее фольварками (Надольцы и у с. Пукаржев) и усадьбами соседних помещиков.

Со стороны усадьбы открывался обзор в сторону с. Пукаржев и ф. Надольцы до гребня высот с отметками 113,7 и 100; к западу же от усадьбы он был ограничен рошей, что у с. Вулька Пукаржевская. В сторону этого селения возможно было наблюдение только с высоты с отметкой 110,3 у с. Гопке.

¹⁾ Пол. зап. наштадив 10 наштадиву 7 от 9 ч. 10 м. 27/14 авг. от с. Подгайцы.

Завязка боя 38 пех. Тобольским полком.

(Схема № 3 в приложении).

По прибытии в Лашев, штаб дивизии расположился в усадьбе гр. Шептицкого. Опрошенные местные жители и владелец усадьбы уверяли, что они не видели австрийцев и о месте нахождения их ничего им неизвестно. Между тем от командира 8 роты из ф. Надольцы было получено донесение, что у с. Малонияж им замечен обоз пр-ка. Для захвата обоза был направлен к этому селению эскадрон Белорусского полка и $1/2$ сотни казаков. Встреченные огнем со стороны Малонияж, они спешили и начали отходить на 8 роту, двигавшуюся к с. Малонияж. Вскоре после этого (около 10 час.) на высотах сев.-зап. с. Малонияж показались цепи пр-ка (это были части 30 бригады), а со стороны с. Пукаржев обнаружилось движение по гати к с. Вулька Пукаржевская его частей (29 бригада). На поддержку 8 роты к ф. Надольцы была направлена 2 рота 38 полка, а полубатарея 4 батареи заняла позицию для содействия пехоте огнем. Эта полубатарея, к которой вскоре присоединилась и вторая полубатарея, стала около самой усадьбы. Две легких и одна гаубичная батареи пр-ка, расположенные за гребнем возвышенностей с отметкой 113,7, открыли огонь по нашей батарее и пехоте.

Около 10 ч. 45 м. завязался бой на фронте 1-го батальона, развернувшегося на лесной опушке у с. Вулька Пукаржевская, на которую повела наступление сосредоточившаяся у этого пункта 29 австрийская бригада.

Условия завязки боя были крайне невыгодны для 10 пех. дивизии. На левом берегу р. Гучва у п. Лашев был пока один 38 полк с двумя батареями, который легко мог быть прижат к болотистой долине Гучвы с крайне неудобной переправой у п. Лашев. Екатеринбургский полк с 4-мя батареями был на походе, а вторая бригада в корпусном резерве. Командованием дивизии, ввиду важности обеспечения за дивизией переправы через Гучва, приказано было ком-ру 38 полка закрепиться у ф. Надольцы и на зап. опушке роци (юго-вост. Вулька Пукаржевская) и удерживать эти пункты до подхода 37 полка с артиллерией.

Начальник дивизии, в этот важный для выяснения обстановки момент завязки боя, отправился навстречу 37 полку для личных распоряжений. Встретив у с. Жулицы первый эшелон 37 полка, он вернулся в Лашев.

Бой между тем развивался с большой интенсивностью, как у ф. Надольцы, так и с Вулька Пукаржевская. Австрийцы в значительных силах наступали на обоих участках, под-

держиваемые огнем 5—6 легких и 2 гаубичных батарей. Левее 4 батареи, которой приходилось вести огонь в секторе между с.с. Вулька Пукаржевская и Малониж, заняла позицию 5 батарея фронтом на север—для обстрела ближайших к ф. Надольцы подступов, куда на поддержку бывших в весьма тяжелом положении двух рот Тобольского полка была выслана еще 12 рота.

Положение 1 батальона, на который обрушилась 29 бригада противника, переправившаяся у с. Вулька Пукаржевская, было также очень тяжелое, тем более, что наша артиллерия не могла оказать ему существенной поддержки. Ввиду этого, на поддержку батальона были высланы 6, 7 и 9 роты 38 полка.

При этом для обеспечения левого фланга полка ввиду того, что сведений о положении дела в 7 пех. дивизии не имелось, вследствие ненадежности связи, были выдвинуты на ю.-в. от с. Доманиж 13, 14 роты.

В резерве 38 полка у с. Доманиж остались 15 и 16 роты.

Развертывание 38 полка, имевшее хаотический характер, являлось результатом недостаточно выясненной обстановки и не вполне правильной ее оценки, характерных для случайного боя. Весьма важный для обеспечения переправы через р. Гучва у Лащева правый фланг в районе ф. Надольцы состоял всего из 3 рот разных батальонов, выдвинутых туда одновременно без объединения командования. Одна рота с двумя пулеметами, бывшая в правом боковом отряде, оставалась еще у с. Добужек. Не был занят для обеспечения левого фланга такой важный пункт, как выс. с отм. 110,3 у с. Гопке.

Разведка была плохо организована. Телефонной связи между частями полка не устанавливалось.

Подход к п. Лащев остальных частей колонны.

Около 12 час. подошли 3 и 4 бат-ны 37 Екатеринбургского полка (без двух рот) с остальными 4 батареями и 2 ротой 23 сап. бат-на. 13 и 14 роты этого полка были направлены к ф. Надольцы для усиления действовавших там трех тобольских рот. 3 батальон оставлен в резерве у с. Доманиж. 1 и 3 батареи заняли позицию у ф. Надольцы, полубатарея 2 батареи стала левее 5 батареи, а 6 батарея с 15 ротой расположилась у кладбища восточнее с. Черкасы, при чем все они были на полузакрытых позициях. Таким образом, вся артиллерия была сгруппирована для содействия огнем правому флангу боевого порядка бригады, что в достаточной мере компенсировало сравнительную слабость его сил, но левый фланг вследствие этого (1 и 2 бат-ны

38 полка) оставались без ее поддержки, которую она могла бы оказать ему при условии расположения в районе с.с. Зимно, Гошке, где для наблюдения имелась высота с отм. 110,3. По прибытии батальонов 37 полка, были образованы два боевых участка: правый — в районе ф. Надольцы, под начальством командира 37 полка, и левый — к югу от болотистого ручья, под начальством командира 38 полка. Действием артиллерии руководил командир артил. бригады.

Начальник дивизии (дряхлый старик), под впечатлением развивавшегося на его глазах боя, проникся убеждением в невозможности не только развития со стороны частей дивизии, находившихся у п. Лашов, каких-либо активных действий, но и благоприятного исхода боя, а потому настоятельно требовал немедленной присылки 2-й бригады и содействия 7 пех. дивизии. Действительно, картина боя для человека, как он, впервые ее наблюдавшего, казалась весьма внушительной. 5 легких и 2 гауб. батареи пр-ка громили район ф. Надольцы и усадьбы гр. Шенцицкого. Густые цепи австрийской пехоты, рельефно выделявшиеся на залитом солнечными лучами зеленом фоне пологих скатов гребня холмов между с.с. Пукаржев и Малониж, стройно, как на ученье, наступали на ф. Надольцы, несмотря на значительные потери от флангового огня нашей артиллерии. Кроме того, с левого боевого участка поступали частые тревожные донесения, вызывавшие опасения, что он не удержится на опушке рощи. Конечно, положение не было критическим, так как вскоре должны были прибыть еще 2 бат-на 37 полка; однако становилось очевидным, что противник располагает превосходящими в численном отношении силами.

Командование корпусом на первоначальные доклады (по телефону) о ходе боя с просьбой о присылке подкреплений категорически в последнем отказало, считая, что дивизия имеет дело с конницей пр-ка.

Ввиду этого, была послана начальнику 7 пех. дивизии просьба оказать поддержку дивизии ¹⁾.

Около 14 час. к п. Лашев прибыла остальная часть 37 полка. Первый батальон с пулеметной командой был направлен в район ф. Надольцы, а второй батальон оставлен у с. Черкасы в резерве полка, при чем находившаяся там 15 рота была присоединена к своему батальону. К этому времени правый участок, теснимый противником, постепенно осадил к фол. Надольцы, в виду чего 1 и 3 батареям неоднократно приходилось вести огонь с прицелом 20. Только благодаря сильному огню артиллерии, фланкировавшему подступы к ф. Надольцы и наносившему весьма значитель-

¹⁾ Дело Воен. Уч. Арх. № 112344. Пол. записка штадива 10 начдиву 7 от 15 час. 27/14 авг.

ный урон австрийской пехоте, удавалось отбивать ее настойчивые атаки.

Бой на левом участке также протекал в трудных условиях без поддержки артиллерии. Он велся исключительно пехотой за опушку рощи, которая хотя и маскировала ее силы, но в тоже время крайне затрудняла управление и наблюдение за частями.

Только около 15 часов командование корпуса, убедившись, что против 10 дивизии действуют значительные силы, отправило из корпусного резерва, находившегося у сел. Телятин, 2 и 3 батальоны 39 пех. Томского полка, а несколько позже 4 батальон и пулеметную команду того же полка. 6 рот 40 Кольванского полка¹⁾ и 5 мортирный арт. дивизион.

Кризис боя.

Между тем, около 17 час. в ходе боя назрел опасный кризис. Австрийцы, охватывая правифланговый участок дивизии у ф. Надольцы со стороны возвышенности с отм. 100, оттеснили его настолько близко к фольварку, что первой батарее угрожала опасность быть захваченной. Попытка подать передки к орудиям этой батареи кончилась неудачей, вследствие большой убыли в личном и конском составе. Тогда часть орудий была увезена с позиции на людях, а оставшиеся приведены в негодность. Это обстоятельство вызвало у нач-ка дивизии решение очистить фольварк Надольцы. 3-й батарее, 1 и 4 бат-нам 37 полка было приказано отойти к сел. Черкасы, а ротам 38 полка присоединиться к своему полку. Для прикрытия отхода этих частей в ф. Надольцы были временно оставлены 4-ый батальон и пулеметная команда 37 полка, с которыми осталась полурота 3 роты этого полка.

Положение 38 полка в роще у с. Вулька-Пукаржевская было также весьма неустойчивое, вследствие чего 2, 4 и 5 батареям было приказано отойти на позицию у с. Доманиж.

К этому времени к пос. Лащев начали подходить части 39, а затем и 40 полка с мортирным дивизионом. Крайняя медленность их движения была вызвана тем, что в значительном удалении от пос. Лащев они были перестроены руководившим их движением командиром бригады в боевой порядок. И только выехавший им навстречу нач-к штаба дивизии в районе с. Жулицы вновь собрал их в походную колонну.

¹⁾ 2-я и 4-я роты 40 полка назначены для сопровождения 7-й арт. парковой бригады, 2-й батальон оставлен при штабаре, а 4-й охранял дивизионный обоз в с. Старое Село. 1-й батальон 39 полка оставлен при штабаре.

На обратном пути он же повернул назад отходившие уже на правый берег р. Гучва 1 и 4 бат-ны 37 полка и расположил их по южному берегу ручья в районе усадьбы Щептицкого. В ф. Надольцы остались только пулеметная команда и полурота 3 роты 37 полка. В то время, как батальоны 39 и 40 полков подтягивались к усадьбе, где был штаб дивизии, 5-й морт. дивизион, заняв позицию юго-вост. с. Подгайцы, открыл огонь по австрийцам в районе ф. Надольцы, наступление которых там начало уже замедляться и вскоре прекратилось.

На левом участке дивизии 1 и 2 бат-ны 38 полка, отчасти вследствие понесенных ими потерь, а главное — вследствие недостаточно твердого и умелого руководства, постепенно распылившись, очистили опушку рощи и в наступающих сумерках отошли к сел. Доманиц, не преследуемые австрийцами. На смену Тобольского полка, батальоны которого нужно было привести в порядок, был выдвинут Томский полк. Ему было приказано занять позицию несколько западнее дороги из усадьбы Щептицкого в с. Зимно, что он и выполнил без всякой помехи со стороны противника.

В результате боя 14 августа тактический и моральный успех оказался на стороне австрийцев. Командование нашей 10 пех. дивизией допустило отход правого участка из района ф. Надольцы и очищение Тобольским полком рощи у с. Вулька-Пукаржевская, не использовав 2-х свежих батальонов 37 полка, бывших в резерве, не говоря уже о подошедших между 17 и 18 час. 3-х батальонах 39 полка и 1½ батальонах 40-го. При более энергичном противнике дивизия могла оказаться в критическом положении, особенно после потери рощи.

Но австрийцы не только не использовали успеха для нанесения удара в направлении на п. Лацев, но даже не заняли восточной опушки рощи у с. Вулька-Пукаржевская, и бесечно расположились в двух группах — одна (60 и 65 полки, артиллерия и учреждения, приданные дивизии) у с. Пукаржев, а другая (5 и 65 полки, 2 батареи и штаб дивизии) у с. Вулька-Пукаржевская. Впрочем, необходимо отметить, что, повидимому, командованием австрийской дивизии было учтено значение района с. Гонке, куда был направлен батальон 1 Босно-Герцоговинского полка. Не столько, конечно, занятие с. Гонке, сколько высоты с отм. 110,3 имели важное для него значение. Оно обеспечивало положение дивизии в районе с. Вулька-Пукаржевская, давало хороший обзор в сторону расположения нашей дивизии у с. Доманиц и у с. Щептицкого, что, в случае завязки боя, на следующий день было особенно важно для артиллерии, и, наконец, до некоторой степени обеспечивало связь с находившейся южнее 6 маршевой бригадой.

Настроение у австрийцев было приподнятое. Из района их местонахождения доносились звуки музыки.

В противоположность этому, начальник нашей 10 пех. дивизии, считая положение дивизии крайне опасным, намеревался отвести ее за р. Гучва. Большого труда стоило убедить его отказаться от этого намерения, хотя до очевидности было ясно, что при предстоящем на следующий день наступлении дивизии пришлось бы в весьма трудных условиях форсировать переправу через р. Гучва, если бы австрийцы не упустили снова случая занять район с. Доманиж и ф. Надольцы.

К этому времени было получено известие от командования 7 пех. дивизией, что к с. Голке направлен 28 Полоцкий полк с двумя батареями, куда и должен прибыть к вечеру этого дня. Это обстоятельство в значительной степени улучшало положение 10 дивизии у п. Лашев, обеспечивая ее с левого фланга.

В конечном результате было принято решение—3 полка дивизии оставить на левом берегу р. Гучва, а артиллерию, под прикрытием 40 полка, расположить в районе с. Подгайцы.

В ночь на 28/15 авг. части дивизии были расположены: у ф. Надольцы—пулеметная команда и полурота 37 полка, на северной окраине усадьбы Шептицкого 1 и 4 бат-ны 37 полка, к западу от этой усадьбы и с. Доманиж—39 полк (без первого батальона), в с. Доманиж—38 полк, у усадьбы—штаб дивизии, в с. Черкасы 2 и 3 бат-ны 37 полка, у с. Подгайцы—10 арт. бригада и 5 мортирный дивизион с 1½ батальонами 40 полка, в с. Кмичин—арт. парковая бригада, в с. Дутров—лазарет и оба госпиталя дивизии и в с. Старое Село—дивизионный обоз, под прикрытием 4 бат-на 40 полка. Кроме того, 1-й батальон 39 и 2-й батальон 40 полка находились в районе с. Телятин для прикрытия штаба корпуса и две роты 40 полка сопровождали 7 арт. парковую бригаду.

В этот день боя потери понесли, главным образом, 1 и 4 бат-ны 37 полка, 38 полк и 1 батарея, при чем последняя временно была выведена из строя, вследствие порчи ее материальной части.

Артиллерийских снарядов израсходовано всего: 3070 снарядов и 8 гранат, из коих выпущено 4-й батареей—1200, 1-й—930, 6-й—372, 3-й—362, 2-й—86 и 5-й—78.

Этот расход не превышает в среднем 30% боевого комплекта бригады, при чем наиболее интенсивно работавшие в бою 4 и 1 батареи израсходовали только около $\frac{2}{3}$ своего боевого комплекта.

| НАИМЕНОВАНИЕ ЧАСТЕЙ. | Раною. | | Убито. | | Без вести пропало. | | В С Е Г О. | | Лошадей. | |
|-------------------------------------|-----------|------------|-----------|-----------|-----------------------|------------------|------------|------------|-----------|-----------|
| | Офицеров. | Солдат. | Офицеров. | Солдат. | Офицеров. | Солдат. | Офицеров. | Солдат. | Равено. | Убито. |
| 37 п. Екатеринбургск. п. | 1 | 122 | — | 15 | — | 48 ¹⁾ | 1 | 185 | — | — |
| 38 п. Тобольский п. | 6 | 276 | 1 | 32 | — | 36 ¹⁾ | 7 | 344 | — | — |
| 10 арт. бр. 1 батарея | — | 31 | — | 5 | — | — | — | 36 | 17 | 26 |
| 2 батарея | — | 1 | — | — | — | — | — | 1 | — | — |
| 3 батарея | — | — | — | — | — | — | — | — | — | — |
| 4 батарея | 1 | 10 | — | 2 | — | — | 1 | 12 | 5 | 8 |
| 5 батарея | — | — | — | — | — | — | — | — | — | — |
| 6 батарея | — | — | — | — | — | — | — | — | — | — |
| 5 эск. 7 гус. Белорусск. п. | — | — | — | 1 | — | — | — | 1 | — | — |
| ИТОГО | 8 | 440 | 1 | 55 | — | 84 | 9 | 579 | 22 | 34 |

¹⁾ Значительное число без вести пропавших объясняется тем, что вследствие отхода обоих полков из района боя, не были своевременно подобраны убитые и раненые, что на следующ. день, также сделать не удалось, благодаря быстроте продв. вперед.

Положение 7 пехотной дивизии.

7 пех. дивизия в этот день, после столкновения с конным корпусом Витмана, вошла в соприкосновение с слабыми передовыми частями австрийской пехоты вероятно с 6 маршевой бригадой, находившейся к юго-востоку от 15 австр. дивизии ¹⁾ и к вечеру заняла район кол. Подгорце (25 и 26 п. п. с 3 батареями), с. Вершица (27 п. с 1 батареей) и с. Гопке (28 п. с 2 батареями ²⁾).

Бой 28/15 августа. Обстановка перед боем.

Ночь прошла спокойно. Около 4 час. 28/15 было получено приказание командира корпуса — в 6 час. этого дня атаковать пр-ка на фронте п. Лащев, с. Вулька-Пукаржевская.

К этому времени в штабе дивизии о пр-ке было известно, что он находится в районе с. Пукаржев и Вулька-Пукаржевская.

В предположении, что группировка пр-ка осталась прежней, было решено направить 37 полк для атаки его на фронте с.с. Марятын Пукаржев, а 39 полк — для атаки в районе с. Вулька-Пукаржевская. Для содействия наступлению 2, 3 и 4 батареи должны были занять позицию у с. Доманиж, 5 и 6 батареи у с. Черкаassy, а 5 морт. дивизион у с. Подгайцы. Остальные части дивизии назначались в общий резерв — в районе ус. Шептицкого ³⁾.

VI австр. корпус, согласно директивы командующего 4 армией от 27/14 авг. за № 267 ⁴⁾, должен был своим левым флангом — 39 дивизией — продолжать наступление против нашего XIX к-са, а на правом фланге — 27 и 15 дивизии — закрепиться на высотах сев. с. Рахане и к югу от линии с.с. Гродыславице-Пеняны, а также на высотах сев. с. Ржечица (где была 6 марш. бригада).

В соответствии с этой директивой, 15 австр. дивизии предстояло 28/15 авг. отойти из района с. Пукаржев для занятия позиции на высотах южнее линии с.с. Гродыславице-Пеняны, чем и может быть объяснены проявленная ей в конце боя 27/14 авг. некоторая пассивность и начатая утром 28/15 перегруппировка.

Около 5 ч. утра 30 бригада с находившейся при ней артиллерией выступила из с. Пукаржев к с. Вулька-Пукаржевская по дамбе, соединявшей их через болотистую долину.

¹⁾ Aulenberg, стр. 172.

²⁾ Дело Воен. Уч. Арх. № 3516. Полев. записка начдив 7 от 22 ч. 27/14 авг. № 115.

³⁾ Дело Воен. Уч. Арх. № 112344. Пол. зап. наштадив 10 командирам частей дивизии от 4 ч. 15 — 5 ч. 30 мин. за № № 23 — 28. 28/15 авг.

⁴⁾ Aulenberg, стр. 172.

Около этого же времени батальон 1-го Босно-Герцоговинского полка в районе с. Гопке наткнулся на ночевавший там с двумя батареями 28 п. Полоцкий полк, сторожевое охранение которого, не проявившее особой бдительности, разбежалось.

После замешательства с обеих сторон, завязался бой, завершившийся к 8 ч. утра, по описанию капитана Босно-Герцоговинского батальона Видитц¹⁾, почти полным разгромом батальона, который потерял 15 оф. и 900 солдат убитыми и ранеными.

Ход боя на правом участке.

(Схема № 4).

Движение 30 австр. бригады из Пукаржева по дамбе в с. Вулька-Пукаржевская было около 6 час. у. обнаружено нач-ком штаба дивизии, который вызвал 4 батарею на занимавшуюся ею позицию — около усадьбы. Батарея, хорошо пристрелянная к этой переправе, беглым огнем в короткий промежуток времени произвела сильное опустошение в тянувшейся по ней колонне. Нестройная масса людей, охваченных паникой, отхлынула к с. Пукаржев, опрокидывая в болото повозки и орудия. Одна австр. батарея, ожидавшая своей очереди у переправы, пыталась было открыть ответный огонь, но вскоре замолчала. Между тем, 37 полк, развернувшийся без предварительной разведки на фронте с. с. Марятын-Малониж, наступал, имея в первой линии 1 батальон, двигавшийся в направлении на с. Чертовец, 2 — на с. Семнице и 4 — на Пукаржев, а в резерве — за 1-м батальоном — третий.

Начальник штаба дивизии, наблюдавший от фольв. Надольцы успешное продвижение этого полка, около 8 ч. у. отдал приказание 5 и 6 батареям, находившимся у с. Черкассы, перейти в районы ф. Надольцы для содействия полку²⁾.

В тот момент, когда деморализованная масса двух австр. полков с несколькими батареями столпилась у вост. окраины с. Пукаржев, улицы которого были загромождены обозами, и нигде не находила укрытия от поражавшего ее огня, подошла сюда находившаяся на левом фланге 37 полка 14 рота.

Перед этой ротой оба полка 30 бригады положили оружие, при чем ею были захвачены три легких батареи и все тыловые учреждения дивизии, находившиеся на фольварке у с. Пукаржев. Огонь артиллерии, которая еще продолжала громить хорошо видимого ей пр-ка у Пукаржева, был прекращен начальником штаба дивизии, прибыв-

¹⁾ Там-же, стр. 174—177.

²⁾ Дело В. Уч. Арх. № 112344. Полевая зап. наштадив 10, томбриг арт. от 8 ч. 15 м. 28/15 авг. -

шим к этому пункту около 9 час. у. с офицером телеграфной роты, которому удалось включиться в телефонный провод, соединявший фольварк у Пукаржева с усадьбой Шенцицкого, для передачи приказа о прекращении огня¹⁾.

Екатеринбургским полком у с. Пукаржево было взято более 2000 пленных, 14 легких орудий, дивизионный лазарет и обоз (обозный эскадрон).

Ход боя на левом участке.

Томский полк для атаки противника у с. Вулька-Пукаржевская начал наступление, имея в первой линии 2 и 3 батальоны, без 6 и 8 рот, направленных, повидимому, для связи с Екатеринбургским полком на с. Малониж, и 4 батальон в резерве за левым флангом. 1-й батальон, потребованный из корп. резерва, к началу наступления запоздал.

Первым, выйдя на западную опушку рощи у дома лесника, завязал бой 2 батальон с бывшей при нем пулеметной командой, огнем которой вскоре была приведена к молчанию, оказавшаяся в полукилометре от нея австр. батарея, расположенная на противоположной опушке рощи.

Попав под сильный огонь, и, будучи охвачен с левого фланга, этот батальон был приведен в расстройство, но, с выдвинутым вперед остальных батальонов полка, энергично двинулся в атаку, при чем 7 ротой было взято знамя 5 австр. полка.

Принявшими участие в этой атаке 1 и 3 ротами Колыванского полка было взято знамя 66 полка.

На этом участке бой имел характер ожесточенный, но скоротечной схватки, после которой около 9 час. у. значительная часть (около 1½ тысячи человек) 29 австр. бригады была взята в плен и захвачено 8 орудий и много пулеметов.

Остатки разбитой 15 австр. дивизии рассеялись по пересеченной, покрытой перелесками местности. На правом участке, где местность была открыта и удобна для действия конницы, по приказанию командира корпуса, прибывшего на ф. Надольцы, был двинут для преследования в направлении на Семнице 41 Донской казачий полк.

7 пех. дивизия, получившая задачу наступать 28/15 на Гродыславце-Рахане, с целью окружения австрийцев, действовавших против 10 пех. див., разбив, как мы видели выше, батальон Босно-Герцоговского полка у Голке, заняла одним полком Градысловце, но на левом своем фланге, в виду обнаружения подхода свежих сил противника с юго-зап. (19 пех. див.), отвела к вечеру 28/15 авг. свои части на линию Тыпин-Поняны.

¹⁾ Там-же пол. зап. наштадив 10 начдиву 10 от 9 ч. 10 м. 28/15 авг. из с. Пукаржево.

Результат боя 28/15 августа.

В результате боя 28/15 августа дивизией было взято в плен около 4 т. чел.¹⁾ и захвачено 2 полковых знамени, 22 орудия, значительное число пулеметов и тыловые учреждения дивизии.

Потери австрийцев убитыми и ранеными, судя по тому, что один батальон 1 Босно-Герцоговинского полка потерял у Гопке 915 чел., за два дня боя должны были быть весьма значительны, особенно для 30 бригады, атаковавшей 27/14 авг. наш правый фланг у ф. Надоьбцы под фланговым арт. огнем, а 28/15 авг. разгромленной артиллерией на переправе у с. Пукаржев.

Потрясенный неудачным исходом боя, начальник 15 дивизии, генерал-майор Воднянский, застрелился.

Остатки 15 австр. дивизии²⁾ отошли к с. Рахане на находившуюся там в это время 27 австрийскую дивизию, которая, узнав от них о результате боя у п. Лашев, отодвинулась к с. Павловка, где и завязался бой с наступающими в этом направлении частями 7 пех. див.

Наша 10 дивизия, по получении приказа наступать в направлении на с. с. Вожучин³⁾ Дзеронжца, после непродолжительной передышки, продвинулась на запад на 6—7 км. и расположилась на ночлег⁴⁾.

В бою 28/15 авг. части дивизии потеряли:

| НАИМЕНОВАНИЕ ЧАСТЕЙ. | Ранено. | | Убито. | | Без вести пропало. | | Всего потерь. | |
|--|-----------|------------|-----------|-----------|-----------------------|-----------|------------------|------------|
| | Офицеров. | Солдат. | Офицеров. | Солдат. | Офицеров. | Солдат. | Офицеров. | Солдат. |
| 37-й Екатеринбургск. полк | — | 4 | — | — | — | — | — | 4 |
| 39-й Томский полк . | 4 | 168 | 2 | 49 | — | 15 | 6 | 232 |
| 40-й Кольвавск. полк. | — | 3 | — | — | — | — | — | 3 |
| И Т О Г О . . . | 4 | 175 | 2 | 49 | — | 15 | 6 | 239 |

¹⁾ Вся эта масса пленных, проходя в стройном порядке мимо штаба 10 дивизии, приветствовала его дружным „ура“.

²⁾ Auffenberg, стр. 177 и 178.

³⁾ На схеме Вожучин.

⁴⁾ Дело В. Уч. Арх. 112344. Пол. зап. наштадив 10 комполка 39 от 10 ч. 30 м. 28/15 авг. № 40 и комполка 37 от 10 ч. 50 м. 28/15 авг.

Израсходовано артиллерийских снарядов: 4 батареи— 530 снарядов, 2 и 3 — 80, 5 и 6 — 32, а всего — 642 снаряда.

Кроме того, 39 полк утратил снятые им перед боем шпелли и вещевые мешки, не успев их потом захватить.

Общее количество потерь, понесенных дивизией за 27/14 и 28/15 авг., всего—15 оф., 818 п. чин. и 56 лошадей, что не превышает числа потерь понесенных одним батальоном 1 Босно-Герцоговинского полка в бою у с. Готке. Это обстоятельство может быть отчасти объяснено малодействительным огнем австрийской артиллерии, стрелявшей на высоких разрывах.

Также обращает на себя внимание цифра расхода артиллерийских снарядов за 2 дня боя — не превышающая 40% боевого комплекта бригады.

Заключение.

Бой у п. Лашев представляет образец случайного боя, явившегося следствием ряда предшествовавших ему ошибок с обеих сторон, влияние которых сказалось в дальнейшем на характере его ведения, крайне хаотическом, не упорядоченном надлежащим руководством, вследствие неясного и неправильного понимания условий той обстановки, в которых он слагался.

В предшествующий бою период, а также во время его, можно отметить следующие недочеты. Со стороны командования 10 пех. дивизией не было принято мер по выяснению обстановки в направлении предстоящего движения еще с вечера 27/14 августа по прибытии в с. Потуржин, путем организации разведки и подробного ознакомления со всеми данными о противнике и соседях, имевшимися в штабе корпуса.

Оставление сторожевого охранения в районе с. Сулимов, как мера маскировки передвижения дивизии 26/13 августа, неудачна ввиду того, что переход ее частей производился засветло; между тем позднее прибытие 2-х батальонов Екатеринбургского полка отразилось на растяжке походного порядка 1-й бригады дивизии.

При организации марша было допущено не мало ошибок, которые привели к тому, что колонна 1 бригады растянулась по-эшелонно настолько глубоко, что последний эшелон ее прибыл к месту боя через 6 часов после головного.

У противника разведка и охранение также были поставлены не лучше. Расположившись на ночлег у с. Пукаржев, 15 австр. дивизия не приняла мер охранения для

обеспечения открытого правого фланга, в расчете на конный корпус, который, очевидно, ни 26/13 ни 27/14 авг. не сообщил ей о близости противника, в результате чего головные части 10 пех. див., беспрепятственно форсировав р. Гучву, застали ее неготовой к бою.

В дальнейшем, при завязке и развитии боя дивизией не было в полной мере использовано ее численное превосходство против вдвое слабейшего противника, когда в течение 8-ми часов перед ней находились всего два полка (37 и 38 п.).

Главное направление удара на ф. Надольцы, где наступление австрийцев велось с большим напряжением и значительными потерями, было выбрано неудачно, — выгоднее было бы решительный удар направить от с. Вулька-Пукаржевская прямо на п. Лацев с целью прижать находившиеся впереди него русские войска к болотистой долине Гучвы, при этом занятие высоты 110,3 у с. Гопке, что своевременно не было сделано, обеспечило бы правый фланг и наблюдение за противником в районе усадьбы Шептицкого и с. Доманиж.

Наблюдения за полем боя, повидимому, не велось да и руководство его было не на высоте, т. к. не был использован для развития успеха благоприятный момент отхода войск правого боевого участка 10 пех. дивизии от ф. Надольцы; а по очищении Тобольским полком рожи у с. Вулька-Пукаржевская, даже не была занята ее восточная окраина хотя бы сторожевым охранением, не говоря уже о том, что энергичное развитие наступления в этот момент могло поставить в безысходное положение части 10 дивизии, сосредоточившиеся к этому времени в районе усадьбы Шептицкого и с. Доманиж. Ночью не производилось разведки, вследствие чего положение и состояние 10 пех. дивизии было неправильно оценено. Повидимому, командование 15 австр. дивизией считало, что она отошла за р. Гучва и к бою на следующий день неспособна. По этой причине сосредоточение дивизии в районе с.с. Вулька-Пукаржевская, Гопке, которое следовало произвести, если бы правильно учитывалась опасность со стороны находившегося по близости противника, ночью, было начато утром 28/15 августа, что и послужило одной из главных причин постигшей ее катастрофы.

В общем, действия 15 австр. дивизии в 1-й день боя хотя и были вполне активны, но достигнутый ею успех не был использован. Меры по обеспечению войск и разведка, как перед боем, так во время и после него были настолько плохо организованы, что не обеспечили дивизию от неожиданностей, имевших для нее неблагоприятный исход, как, например, уничтожение у с. Гопке Босно-Герцоговинского

батальона, разгром 30-й бригады на дамбе у с. Пукаржев и поражение 29-й бригады у с. Вулька-Пукаржевская.

Разведывательные данные, которые были получены командованием 10 пех. дивизией при подходе к п. Лашев, хотя и были чрезвычайно скудны, но донесения бокового отряда из с. Добужек должны были обратить его внимание на присутствие в районе Лашева значительных сил противника. Между тем, для проверки этих важных сведений почти ничего не было сделано — ни личной рекогносцировки, ни дополнительной хорошо организованной разведки района с.с. Чертовец, Пукаржев, Гродыславице, Гопке, ни опроса пленного, захваченного в п. Лашев, а только основываясь на показаниях жителей посада, не внушавших особого доверия, колонна довольно беспечно переправилась через Гучву и в непосредственной близости от противника стала на отдых. При развертывании 38 полка, да и в дальнейший период развития боя, не была занята высота с отметкой 110,3 у с. Гопке, обладание которой не только обеспечило бы левый фланг боевого порядка, но дало бы возможность наиболее целесообразно использовать артиллерию дивизии для содействия этому флангу, между тем, как она оказалась вынужденной сосредоточиться, за отсутствием наблюдательных пунктов, за правым боевым участком, при чем, судя по расходу снарядов, половина ее батарей почти бездействовала. Развертывание 38 полка носило хаотический характер, в результате чего его правый участок в районе ф. Надольцы оказался состоящим из 3-х рот разных батальонов.

Командование дивизией, вследствие растерянности, вызванной неожиданной для него завязкой боя, не пытаясь выяснить обстановки, прониклось убеждением в невозможности не только достигнуть успеха, но и удержаться на левом берегу р. Гучвы, вследствие чего его участие в бою имело скорее отрицательное, чем положительное влияние на его ход.

Так, по его распоряжению, было произведено преждевременное очищение района ф. Надольцы, не было принято мер к прочному удержанию позиции в роше у с. Вулька-Пукаржевская, несмотря на наличие резерва, отказ от активности и стремление в ночь на 28/15 авг. отойти за р. Гучву в тот момент, когда все наличные силы дивизии были подтянуты к полю боя.

Это обстоятельство тем более обращает на себя внимание, что командование дивизией находилось на самом поле боя и ход его, по крайней мере на правом участке, могло наблюдать невооруженным глазом. Наконец, переход в наступление 28/15 авг. являлся не результатом расчета, основанного на оценке обстановки, т. к. каких-либо более или менее точных данных о противнике не было, а после-

довал вследствие приказа командования корпусом, которому обстановка также была недостаточно ясна, что видно из поставленной дивизии задачи на 28/15 авг. (см. стр. 13).

В результате чего: 37-й полк — направлен в пространство, где противника совершенно могло не оказаться, и только по счастливой случайности одна его левофланговая рота подошла как раз во время к с. Пукаржев, чтобы забрать в плен отброшенную туда огнем 4-й батареи 30-ю австрийскую бригаду; артиллерия дивизии — расположена скорее для обороны, чем для поддержки наступления, т. к. когда случайно было обнаружено движение 30-й австрийской бригады по дамбе, пришлось 4-ю батарею выдвигать на позицию у усадьбы, которая, собственно говоря, одна и разгромила эту бригаду.

На связь с соседом слева — 7-й пех. дивизией не было уделено внимания, вследствие чего о положении дела в ее районе ничего не было известно ни 27/14, ни 28/15 авг., что в равной мере относится и к последней.

Штаб корпуса также не давал никакой ориентировки о происходящем на фронте корпуса, между тем, как без этого нельзя было координировать действий обеих дивизий, особенно при предполагавшемся им на 28/15 авг. сложном маневре — захождения 7 дивизии от кол. Подгорце на с. Рахане в тыл 15 австрийской дивизии.

В общем, этот бой, как нельзя более ярко подчеркивает, что пренебрежение разведкой, утеря соприкосновения с противником, находящимся в непосредственной близости (менее 2-х килом.), и обоснование решения на предвзятом представлении об обстановке, влечет за собой катастрофические последствия; при чем удачный исход боя для 10 русской дивизии является такой же случайностью, как и поражение 15 австрийской дивизии, ввиду того, что обеими сторонами в одинаковой мере были нарушены отмеченные выше основные требования военного дела.

Но надо принять все же во внимание, что, как для той, так и для другой стороны, бой у п. Лацев был первым боевым опытом, когда войска и их командование еще не успели отрешиться от навыков мирной маневренной практики, характеризующейся известной долей беспечности и халатным отношением к службе охранения, разведки и связи.

Численный и боевой состав 15 австрийской и 10 русской пех. дивизий.

Австрийская 15 пехотная дивизия ¹⁾ состояла из 5, 66, 60 пех. полков трехбатальонного состава и 65 полка, имевшего 4 батальона, сведенных в две бригады (29-ю и 30-ю), артиллерийского полка из 5 легких батарей, гаубичного дивизиона из 2 батарей и 1 горной батареи (все батареи шести орудийные, кроме горной, состоящей из 4 орудий), 2 эскадронов дивизионной конницы. Кроме того, при дивизии временно находился батальон 1-го Босно-Герцоговинского полка.

Тыловые учреждения состояли: из обозного эскадрона, муниципонных пехотной, пушечной и гаубичной колонн, пехотной продовольственной колонны, дивизионных лазарета и хлебопекарни.

Боевой штат — 14 батальонов, 30 легких и 4 горных орудий, 12 гаубиц и 2 эскадрона, — около 16 тысяч штыков, 300 сабель, 46 орудий; продовольственный — около 18 тысяч человек.

По национальному составу части дивизии — венгерские, за исключением 66 полка, в котором состав был смешанный.

Русская 10 пехотная дивизия ²⁾ состояла: из 37 п. Екатеринбургского, 38 п. Тобольского, 39 п. Томского и 40 п. Кодыванского полков, 10 артиллерийской бригады из 2 дивизионов, по 3 восьмиорудийных батареи каждый и конвойной полусотни. При дивизии находились приданные ей саперная рота 23 саперного батальона и случайно присоединившийся эскадрон 7-го гусарского Белорусского полка.

Тыловые учреждения состояли: из 10 артиллерийской парковой бригады, дивизионного обоза, дивизионного лазарета и двух подвижных госпиталей. Боевой состав 16 батальонов, 48 легк. орудий, 1 саперная рота, 1 эскадрон и $\frac{1}{2}$ сотни, — всего около 14 тысяч штыков и 190 сабель; продовольственный около 18 $\frac{1}{2}$ тысяч.

¹⁾ Aufsenberg, стр. 108, Потоцкий. — Австро-Венгерская армия, стр. 48.

²⁾ Свод Штатов 1911 г.

СОДЕРЖАНИЕ.

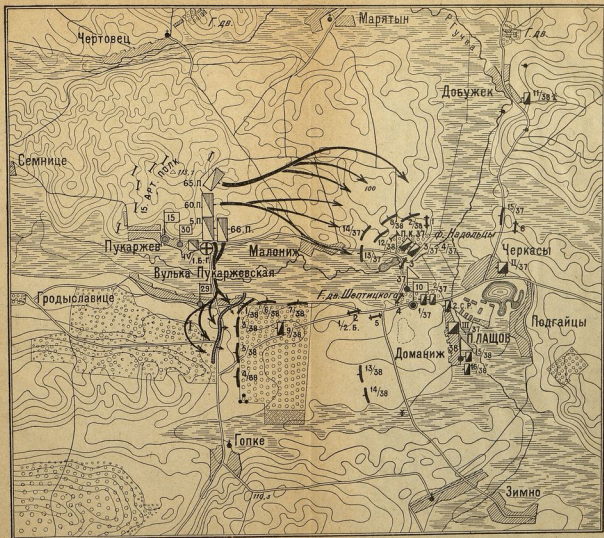
| | СТР. |
|--|------|
| От редакции | 5 |
| Предисловие | 7 |
| Обстановка на левом фланге 5 армии к 26/13 августа 1914 года | 8 |
| Выдвижение V армейского корпуса на поддержку XIX к-са | 9 |
| Обстановка перед началом боя у п. Лацев 27/14 августа | 12 |
| Завязка боя 38 пех. Тобольским полком | 14 |
| Подход к п. Лацев остальных частей колонны | 15 |
| Кризис боя | 17 |
| Положение 7 пех. дивизии | 21 |
| Бой 28/15 августа. Обстановка перед боем | — |
| Ход боя на правом участке | 22 |
| Ход боя на левом участке | 23 |
| Результат боя 28/15 августа | 24 |
| Заключение | 25 |

П Р И Л О Ж Е Н И Я:

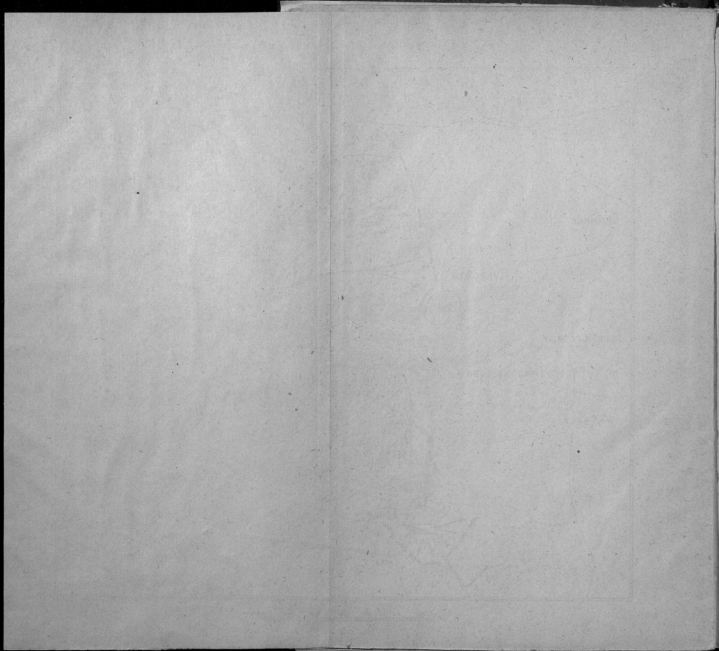
| | |
|--|----|
| Численный и боевой состав 15 австрийской и 10 русской пехотных дивизий | 29 |
| Схема № 3. — Положение около 15 час. 27/14 августа | |
| „ № 4. „ „ к 9 часам 28/15 августа | |



Положение около 15 часов 27/14 августа.







ГОСУДАРСТВЕННОЕ ВОЕННОЕ ИЗДАТЕЛЬСТВО

МОСКВА, Красная площадь, 2-й дом Реввоенсовета СССР.
Подъезд № 1.

Пособия и учебники по тактике.

- С. АБЖЕЛТОВСКИЙ. — Тактика авиации. Перевод с польского С. Меженинова. 96 стр. С 6 рис. в тексте. Ц. 1 руб.
- И. БАТОРСКИЙ. — Служба конницы. Одобрено Инспекцией Кавалерии РККА. 302 стр. С 21 схемой в тексте. Ц. 2 руб.
- А. ВЕРХОВСКИЙ. — Исторические примеры к курсу общей тактики. 90 стр. С 20 схемами в тексте. Ц. 60 коп.
- А. СУРОРОВ. — Тактика. Выпуск 1. Введение. Ц. 60 коп.
- А. СУВОРОВ. — Тактика. Выпуск 2, часть 1. Подготовка войск. Воспитание. Ц. 1 р. 70 к.
- Н. САПОЖНИКОВ. — Тактика артиллерии. 2 изд. 152 стр. Ц. 1 р.
- А. САМОИЛО. — Ночные действия. С 50 чертежами в тексте. 166 стр. Ц. 1 р.
- Н. ВАРФОЛОМЕЕВ. — Тактика польской армии. С 6 схемами в тексте. стр. 96. Ц. 30 коп.
- ДИДЕНКО. — Тактическое применение маскировки. С 22 схемами в тексте, стр. 166. Ц. 90 коп.
- В. СТЕФАНИ. — Военная игра на основе исторического примера. Танненберг (24—28 августа 1914 г.). С 9 черт. в тексте, таблиц. и 2 картами в прилож. 126 стр. Ц. 75 коп.
- А. СЫРОМЯТНИКОВ. — Тактическое применение химических средств в бою. 110 стр. Ц. 35 к.
- П. ГЛАДКОВ. — Тактика броневых частей. Одобр. Инспек. артиллерии и бронии РККА. С 4 схем. в прил. 2 изд. дополн. 56 стр. Ц. 30 коп.
- С. МИХЕЕВ. — Технические средства борьбы и тактика инженерных и технических войск. Цена 1 р. 20 коп.
- П. И. ИЗМЕСТЬЕВ, и Н. П. САПОЖНИКОВ. — Тактика в трудах военных классиков. Том 1. Лангюла, Валк, Фох. Под общей редакцией и с предисловием С. Г. Лукирского. 252 стр. В переплете. Ц. 2 р. 20 к.
- Н. ИАНУРИН. — Современная тактика. Рекомендовано Управлением по боевой подготовке РККА. 120 стр. С 8 рис. в тексте. Ц. 65 коп.
- Н. ЯЦУН. — Тактика воздушного флота. 2 издание исправл. и доп. 220 стр. С 35 рис. и 6 схем. в тексте. Ц. 1 р. 20 коп.
- Н. ШАБАШЕВ. — Тактика приваивного воздушного наблюдения. Одобрено Тактической Секцией Комитета Управления Воздушных Сил СССР. 82 стр. С 8 рис. в тексте. Ц. 90 коп.
- К. ШИЛЬДЕХ-ЛИТОВЦЕВ. — Тактика войск специального назначения и вспомогательных частей. Курс нормальных военных школ. 107 стр. С 45 рис. и 19 схем. в тексте. Ц. 95 коп.

В Центральном Складе и магазинах ГВИЗ'а можно получить все новинки по: Авиации, — Химии, — Радио, — Технике, — Атлетике, — Стрелковому спорту и Физкультуре.

Каталоги и проспекты высылаются бесплатно по первому требованию.

ГОСУДАРСТВЕННОЕ
ВОЕННОЕ ИЗДАТЕЛЬСТВО

МОСКВА, Красная пл., 2-й дом РВС СССР. Под'езд № 1.

Пособия по военной географии, топографии и статистике.

- БЕССОНОВ**, — Таблица условных знаков военно-топографических карт. 1925 г. Ц. 30 коп.
- С. БУДНЕВИЧ**, — Пол шк. Военно-географический и военно-статистический очерк, с приложением карты. 224 стр., тираж 15.000 экз. 1924 г. Ц. 1 р. 20 к.
- П. БЕССОНОВ и В. СВЕЩИЦКИЙ** — Чтение планов и карт — практическое пособие для состава с 22 рис. и чертеж. в тексте. 48 стр., с 5-ю прилож. Ц. 3» коп.
- Новая политическая карта Европы и Европейской части СССР**, с нанесением горных хребтов и сетью железных дорог (70×100см.). Заново изготовлена в 7 красок корпусом военных топографов (по новой орфографии). Ц. 1 р. 50 к.
- И. ТРОИЦКИЙ**, — Военная география и статистика иностранных государств. 241 стр. текста и 25 стр. диаграмм в приложении. 1923 г. Ц. 3 р. 95 к.
- Н. ХАМИН**, — Краткие сведения по топографии и разведка местности. С 38 рис. и черт. 136 стр. Ц. 50 к.

Литература по стратегии и военному искусству.

- ЖОФФР**, — 1914 — 1915 г.г. Подготовка войны и ведение операций. Перевод с французского Братисского. 66 стр. С 1 схемой. Ц. 75 коп.
- А. М. ЗАЙОНЧОВСКИЙ**, — Стратегический очерк войны 1914 — 18 г.г. Часть VI. Период от прогрома восточного фронта в мае 1916 г. до конца года. 137 стр., с приложением 3 схем. Ц. 1 руб.
- А. М. ЗАЙОНЧОВСКИЙ**, — Стратегический очерк войны 1914 — 18 г.г. Часть VII. Кампания 1917 г. 192 стр. С 9 схемами в приложении. Ц. 3 руб.
- А. ЗАЙОНЧОВСКИЙ**, — Мировая война 1914 — 18 г.г. Общий стратегический очерк. 457 стр. и 3 схемы в тексте. Ц. 3 р. 50 к.
- А. Н. ДЕ-ЛАЗАРИ**, — Мировая война 1914 — 18 г.г. Атлас схем к труду А. Зайончовского. 50 красочных схем. Ц. 4 р. 50 к.
- Стратегия в трудах военных классиков**. Ллойд, Наполеон, Мелем, Видлизен, Леваль, Верди, Фон-дер Гольц, Фох, Фох-Шлиффер, т. I. Под редакцией, со вступительной статьей и комментариями А. Свечина. 265 стр. В переплете. Ц. 2 р. 50 к.
- Сборник статей по военному искусству**. 217 стр. Ц. 90 к.
- А. СВЕЧИН**, — История военного искусства, ч. III. Новейшее время (1814 — 1914 г.г.). 211 стр. Ц. 1 р. 25 к.
- Н. КАКУРИН**, — Русско-польская кампания 1918 — 1920 г.г. Политико-стратегический очерк, посвященный доблестным войскам зап. фронта. 75 стр. Ц. 40 коп.
- КЛАУЗЕВИЦ**, — Основы стратегического решения. Перевод с немецкого, под ред. А. Свечина. 32 стр. Ц. 30 к.
- В. КЛЕМБОВСКИЙ**, — Стратегический очерк войны 1914 — 18 г.г. Часть V. Период с октября 1915 г. по сентябрь 1916 г. Позволившая война и прорыв австрийцев юго-зап. фронтом. 124 стр. Ц. 1 р.

Громадный выбор литературы по всем отраслям военных знаний. Каталоги и проспекты высылаются бесплатно по первому требованию.

Государственное ВОЕННОЕ Издательство.

МОСКВА, Красная площадь, 2-й Дом Реввоенсовета СССР. Под'езд № 1.

Адрес для телеграмм: Москва—ВОЕНГИЗ.

ОТДЕЛЕНИЯ:

ЛЕНИНГРАД (Северо-Западное), Проспект 25 Октября, д. № 20. ◆ ◆ ◆
СМОЛЕНСК (Западное Окружное), Советская улица, д. № 10. ◆ ◆ ◆
СЕВАСТОПОЛЬ (Крымское Областное), Улица Троцкого, д. № 12. ◆ ◆ ◆
ТИФЛИС (Закавказское), Площадь Свободы, д. № 3. ◆ ◆ ◆

Учебники и пособия по полевой фортификации и маскировке.

| | ЦЕНА. |
|---|------------|
| А. И. ДОБРЯНОВ.—Земляные работы. 159 стр. С 218 черт. в тексте | — р. 60 к. |
| ЗАТОНСКИЙ.—Маскировка конницы. 80 стр. С 6 рис. | — 25 " |
| Н. КОХАНОВ.—Войсковое ниж естрое дело. Полевая фортификация. Ч. 1. Элементы укреплённой позиции. Курс младшего класса нормальной школы. Рекомендован Управлением Военно-Учебн. Заведений. 171 стр. С 200 черт. в тексте | 1 — " |
| Н. КОХАНОВ.—Войсковое инженерное дело. Ч. 2. Укрепление позиций. Курс старшего класса нормальных военных школ. Рекомендовано Управлением Военно-Учебных Заведений. 151 стр. С 74 черт. в тексте | 1 — " |

| | ЦЕНА. |
|---|-----------|
| МАСКИРОВОЧНЫЙ МАНЕВР РККА.—1924 г. Составили т.т. Селяр, Теплов, Кучеровский, Шустарев, Фортунатов и Вурский. С прилож. альбома рисунков и карт. 107 стр. | 1 р. — к. |

| | ЦЕНА. |
|---|------------|
| С. ЛУНИРСКИЙ.—Применение к местности и маскировка. 120 стр. | — р. 60 к. |
| МАСКИРОВКА НА ЗАПАДЕ.—Сборник инструкций и документов за период 1915—1920 г.г. Под ред. и с предисловием Б. Теплова. 180 стр. | 2 — 75 " |
| Ф. КРИГЕР.—Маскировка. С 9 рис. в тексте, 111 стр. | — 80 " |

| | ЦЕНА. |
|---|------------|
| САПЕРНО — Маскировочный городок на учебном пункте допризывной подготовки. Пособие д/комсостава РККА при занят. с допр. Одобрено и рекомендовано Инспекц. Вивойсковой подготовки. 76 стр. С 51 чер. в тексте | — р. 30 к. |

| | ЦЕНА. |
|--|------------|
| ТЕПЛОВ и В. КУРЬЯНОВ.—Маскировка полевых фортификац. соору. с 40 черт. Одобр. Военно-Инженери. Инспекц. РККА. 122 стр. | — р. 45 к. |
| Л. СЯЛЯР и Д. ЕВДОКИМОВ.—Маскировка. Курс нормальных школ РККА. Под ред. Г. Невского. 138 стр. С многочисленными рисунками, таблицами и схемами, в переплете | 1 — " |
| Л. СЯЛЯР.—Маскировка пехоты. 104 стр. С 19 рис. | — 30 " |
| Л. СЯЛЯР.—Маскировка артиллерии. 102 стр. С 17 рис. | — 30 " |

Только что вышли из печати и поступили в продажу:

| | ЦЕНА. |
|---|------------|
| МАСКИРОВКА ПЕХОТЫ.—Сборник материалов. С 42 рис. и фотографиями. Одобрено Управлением РККА по исследованию и использованию опыта войны. Стр. 64 | — р. 45 к. |
| ДЕМАСКИРУЮЩИЕ ПРИЗНАКИ.—Для воздушного наблюдения. Сборник материалов. Стр. 58. С 75 рис. | — 60 " |

При ГВИЗ'е существует Почтово-Посылочный Отдел, который высылат по первому требованию наложенным платоном без задатка любую, интересующую читателя, книгу.

По заказам свыше 5 руб. П.-П.О. ГВИЗ'а принимает на свой счет стоимость пересылки и упаковки.

16677

Цена 20 коп.



